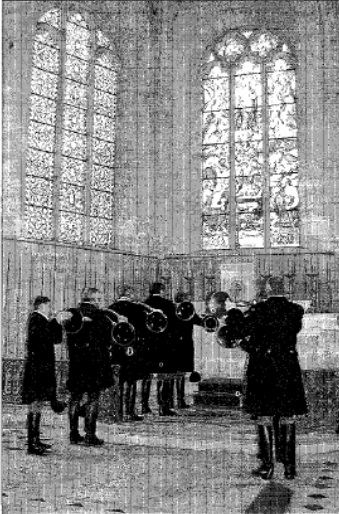


MONTBOUY

Inaugurations

L'église Notre-Dame à l'honneur !

Une bannière restaurée du XVIII^e siècle et huit vitraux rénovés ont été inaugurés samedi par de nombreuses personnalités du Loiret.



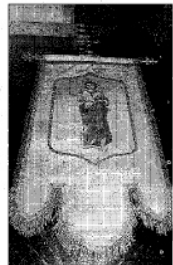
Les Compagnons de Saint-Hubert de Montbouy dans le chœur de l'église.

Jean-Pierre Sueur avait passé le parole sans plus attendre, a précisé que « les collectivités n'étaient pas désintéressées par la sauvegarde du patrimoine ». Il a souligné les mérites du mécénat d'entreprise, notant encore que le Conseil général suivrait de près les prochains travaux, c'est-à-dire le problème du genre qui avait, semble-t-il, bien besoin d'une intervention technique efficace.

Enfin, dernier orateur, Jean-Pierre Door s'est félicité d'avoir « vu sous la neige l'un des joyaux du Gâtinais et du Montargois », félicitant le maire pour « ce beau voyage au sein du patrimoine local ».

Avant le viré d'honneur sera à la salle Sagetac toute proche, une plaque a été également dévoilée. Elle rappellera aux visiteurs cette opération de restauration exemplaire réalisée grâce à la volonté de deux maires et de deux conseils municipaux, sensibles à la conservation de l'architecture ancienne.

Patrice Digaud



La bannière de l'église de Montbouy.

Le centre du village où est édifiée l'église Notre-Dame était en effervescence samedi matin. En effet, Eric Doligé, sénateur et président du Conseil général du Loiret, Jean-Pierre Door, député-maire de Montargis, Jean-Pierre Sueur, sénateur du Loiret, Frédéric Néraud, directeur général de la Fondation du Patrimoine, Alain Grandjean, président de la communauté de communes de Châtillon-Coligny, l'abbé Ditaré représentant Mgr Fort, évêque d'Orléans, sont arrivés peu avant midi. Ils ont été accueillis par le maire, Yves Boscardin, aux accents des trompes de chasse des Compagnons de Saint-Hubert de Montbouy, auteurs d'une prestation remarquée et entourés par de nombreux élus locaux.

Micheline Frahecc a souligné que la région Centre « s'intéressait depuis de longues dates à ce genre de réalisation », tandis qu'Eric Doligé, à qui

Il s'agissait pour ces personnalités accompagnées par Micheline Frahecc, conseillère régionale, représentant le président Bonneau, et par Jean-Pol Lavoisier, directeur général adjoint de Shiseido Europa, et président du MEPAQ de Gien, de procéder à l'inauguration d'une bannière historique datant du XVIII^e siècle et de huit vitraux du XIX^e et du XX^e siècles. Ces travaux de rénovation avaient commencé sous le mandat de l'équipe municipale pilotée par Annie Guet en 2005 et ont été terminés en mai 2009 sous celui d'Yves Boscardin, élu en 2008. Le coût total de 29 134 € a été partagé pour 35 % du montant entre l'État, la région Centre, le mécénat de Shiseido et une souscription publique menée par la Fondation de France, 45 % des frais engagés restant à la charge de la commune.

Un patrimoine bâti de qualité
Dans cette église au porche roman du XI^e siècle classé, le maire en guide compétent a conduit les autorités qui ont pu constater le travail de restauration réalisé, au sein d'un édifice religieux particulièrement bien entretenu. L'élu a évoqué la qualité de ce patrimoine bâti ancien mais a insisté sur « le devoir de sauvegarde de chaque génération », mis en évidence « le partenariat de l'entreprise Shiseido et de la Fondation du Patrimoine » et le rôle joué par son prédécesseur à la mairie, avant de remercier enfin tous les généreux donateurs présents.

L'abbé Ditaré a confirmé la beauté de cette église ; Frédéric Néraud a mis l'accent lui aussi sur le soin apporté « à la préservation de ce patrimoine architectural de grande qualité », pour que l'on puisse « parler des communes qui veillent sur cette richesse et sur cette évidente attractivité touristique ».

Jean-Pol Lavoisier a rappelé le séculaire rang mondial tenu par Shiseido, signalant que cette participation à ces travaux de rénovation était



Annie Guet et Yves Boscardin, les deux maires qui ont oeuvré pour la rénovation d'une douzaine de vitraux.



Une partie du public, parmi lequel de nombreux donateurs.

L'église Notre Dame de Montbouy en bref

Bâtie au XI^e siècle, l'église Notre-Dame, dédiée également à Saint-Bleise, fut construite en plusieurs parties. Le portail est roman. C'est la partie la plus ancienne de l'édifice. Les deux nefs sont romanes avec voûte en plein cintre pour la nef principale, en demi-cintre pour le petit nef avec charpente apparente pour la grande nef comportant 51 nervures en poutres de bois. Le chœur est gothique avec deux croisées d'ogives. Une à huit pans au niveau du clocher, l'autre à sept pans au-dessus de l'abside ou chevet. De très beaux vitraux décorent l'intérieur de cette église dont, au centre l'assommoir de la Vierge, don de la famille Ponsot qui habitaient le château de Benne en 1879 (Baronnie de Lata).

Des sculptures, de nombreux tableaux, des fonds baptismaux de 1778 et la sacristie de 1808 en cours de restauration, décorent l'édifice dont l'ouest il reste une pierre tombale des Chevaliers du Temple, la légende voulant anciennement placée la révolution, en 1793, des documents.